

فرهنگیستان

دانشگاه

<div><div>📅</div><div><div>پنج‌شنبه ۸ شهریور ۱۴۰۳</div></div></div>
<div><div>📄</div><div><div>شماره ۴۲۱۹</div></div></div>
<div><div>🌐</div><div><div>FARHIKHTEGANDAILY.COM</div></div></div>
<div><div>🌐</div><div><div>FARHIKHTEGANONLINE</div></div></div>

دانشگاه

<div><div>📅</div><div><div>پنج‌شنبه ۸ شهریور ۱۴۰۳</div></div></div>
<div><div>📄</div><div><div>شماره ۴۲۱۹</div></div></div>
<div><div>🌐</div><div><div>FARHIKHTEGANDAILY.COM</div></div></div>
<div><div>🌐</div><div><div>FARHIKHTEGANONLINE</div></div></div>

دانشگاه

<div><div>📅</div><div><div>پنج‌شنبه ۸ شهریور ۱۴۰۳</div></div></div>
<div><div>📄</div><div><div>شماره ۴۲۱۹</div></div></div>
<div><div>🌐</div><div><div>FARHIKHTEGANDAILY.COM</div></div></div>
<div><div>🌐</div><div><div>FARHIKHTEGANONLINE</div></div></div>

<div><div>📅</div><div><div>پنج‌شنبه ۸ شهریور ۱۴۰۳</div></div></div>
<div><div>📄</div><div><div>شماره ۴۲۱۹</div></div></div>
<div><div>🌐</div><div><div>FARHIKHTEGANDAILY.COM</div></div></div>
<div><div>🌐</div><div><div>FARHIKHTEGANONLINE</div></div></div>

<div><div>📅</div><div><div>پنج‌شنبه ۸ شهریور ۱۴۰۳</div></div></div>
<div><div>📄</div><div><div>شماره ۴۲۱۹</div></div></div>
<div><div>🌐</div><div><div>FARHIKHTEGANDAILY.COM</div></div></div>
<div><div>🌐</div><div><div>FARHIKHTEGANONLINE</div></div></div>

<div><div>📅</div><div><div>پنج‌شنبه ۸ شهریور ۱۴۰۳</div></div></div>
<div><div>📄</div><div><div>شماره ۴۲۱۹</div></div></div>
<div><div>🌐</div><div><div>FARHIKHTEGANDAILY.COM</div></div></div>
<div><div>🌐</div><div><div>FARHIKHTEGANONLINE</div></div></div>

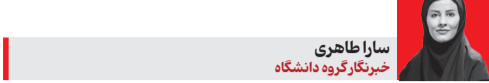
<div><div>📅</div><div><div>پنج‌شنبه ۸ شهریور ۱۴۰۳</div></div></div>
<div><div>📄</div><div><div>شماره ۴۲۱۹</div></div></div>
<div><div>🌐</div><div><div>FARHIKHTEGANDAILY.COM</div></div></div>
<div><div>🌐</div><div><div>FARHIKHTEGANONLINE</div></div></div>

<div><div>📅</div><div><div>پنج‌شنبه ۸ شهریور ۱۴۰۳</div></div></div>
<div><div>📄</div><div><div>شماره ۴۲۱۹</div></div></div>
<div><div>🌐</div><div><div>FARHIKHTEGANDAILY.COM</div></div></div>
<div><div>🌐</div><div><div>FARHIKHTEGANONLINE</div></div></div>

<div><div>📅</div><div><div>پنج‌شنبه ۸ شهریور ۱۴۰۳</div></div></div>
<div><div>📄</div><div><div>شماره ۴۲۱۹</div></div></div>
<div><div>🌐</div><div><div>FARHIKHTEGANDAILY.COM</div></div></div>
<div><div>🌐</div><div><div>FARHIKHTEGANONLINE</div></div></div>

<div><div>📅</div><div><div>پنج‌شنبه ۸ شهریور ۱۴۰۳</div></div></div>
<div><div>📄</div><div><div>شماره ۴۲۱۹</div></div></div>
<div><div>🌐</div><div><div>FARHIKHTEGANDAILY.COM</div></div></div>
<div><div>🌐</div><div><div>FARHIKHTEGANONLINE</div></div></div>

دانشگاه



حرکت به سمت کاربرد ی شدن پایان‌نامه‌هاچند سالی است که در دانشگاه

<div><div>📅</div><div><div>پنج‌شنبه ۸ شهریور ۱۴۰۳</div></div></div>
<div><div>📄</div><div><div>شماره ۴۲۱۹</div></div></div>
<div><div>🌐</div><div><div>FARHIKHTEGANDAILY.COM</div></div></div>
<div><div>🌐</div><div><div>FARHIKHTEGANONLINE</div></div></div>

این پایان‌نامه تلاشی برای دسته‌بندی باینری تصاویر ماموگرافی به نرمال و سرطانی در حوزه سرطان پستان است و می‌کوشد از طریق

متدهای یادگیری ماشین کلاسیک و یادگیری عمیق انتقالی و بهره‌گیری از ابزارها و الگوریتم‌های بهینه‌سازی در فضای راه‌حل، گامی مثبت در جهت واکاوی و حل مساله دسته‌بندی بردارد. دنیای مورد استفاده ترکیبی از ddsn-mini (۷۸۰۸ تصویر شامل ۲۴۰۸ تصویر نرمال و ۵۴۰۰ تصویر سرطانی) و دیتاست mias (۳۲۲ تصویرکه شامل ۱۱۵ تصویر سرطانی و ۲۰۷ تصویر نرمال) می‌باشد. برخی تصاویر شامل بیش از یک ضایعه خوش‌خیم یا بد‌خیم هستند. به عبارتی ۳۳۰ نمونه به دست آمده (۱۲۳ نمونه سرطانی و ۲۰۷ نرمال). قبل از بهره‌گیری از الگوریتم‌های دسته‌بندی، چندین مرحله آماده‌سازی شامل برش، چرخاندن (فیلپ) تصاویر، حذف برخی مصنوعات زائد از روی تصاویر و افزایش کنتراست انجام‌گرفت. در نهایت با افزودن یک مرحله بخش‌بندی در فاز دوم و حذف قسمت عضله سینه از بافت پستان، دقت نتایج به‌طور قابل‌توجهی افزایش یافت. در این پژوهش، روش ماشین بردار پشتیبان (SVM) به‌عنوان دسته‌بند، برای متدهای کلاسیک یادگیری ماشین پیشنهاد شد. ویژگی‌های مورد مطالعه از شبکه‌های عمیق انتقالی بخشی منجمد (با وزن ثابت برای لایه‌های از پیش آموزش دیده روی تصاویر پروره ایمیج‌نت) و بخشی قابل آموزش (لایه‌های برای باز تنظیم یا تنظیم دقیق روی تصاویر ماموگرافی) استخراج‌گردید. در ادامه تنظیم پارامترهای دسته‌بند از طریق الگوریتم بهینه‌سازی ازدحام ذرات (PSO) در یک فضای جست‌وجوی و بعدی توانست معیار عملکرد طبقه‌بندی AUC (مساحت زیر نمودار ROC) را در برخی مدل‌ها تا حدود ۳ درصد بهبود بخشد.

<div><div>📅</div><div><div>پنج‌شنبه ۸ شهریور ۱۴۰۳</div></div></div>
<div><div>📄</div><div><div>شماره ۴۲۱۹</div></div></div>
<div><div>🌐</div><div><div>FARHIKHTEGANDAILY.COM</div></div></div>
<div><div>🌐</div><div><div>FARHIKHTEGANONLINE</div></div></div>

عنوان پایان‌نامه: مدل‌سازی یک سیستم مبتنی بر شبکه عصبی عمیق VGG-۱۶ به منظور تشخیص کووید-۱۹ با استفاده از کلاس‌بندی تصاویر اشعه ایکس قفسه سینه

نام دانشجو: سید محمد جواد حسینی

مقطع: کارشناسی ارشد

رشته: مهندسی پزشکی

واحد دانشگاهی: واحد الکترونیک

سال دفاع: ۱۴۰۲

استاد راهنما: ناصر جعفرینیا دابانلو

زمینه پژوهشی: طراحی سیستم‌های یادگیری عمیق در راستای کنترل بیماری‌های خاص و صعب‌العلاج

عنوان پایان‌نامه: رابطه مهارت‌های ارتباطی و باورهای خودکارآمدی با مسئولیت‌پذیری نوجوانان دارای اضطراب

نام دانشجو: روزبه باغی

مقطع: کارشناسی ارشد

رشته: روانشناسی بالینی

واحد دانشگاهی: واحد تهران مرکزی

سال دفاع: ۱۴۰۲

استاد راهنما: شهناز گیلی

هدف از این پژوهش بررسی رابطه مهارت‌های ارتباطی و باورهای خودکارآمدی با مسئولیت‌پذیری نوجوانان دارای اضطراب می‌باشد. در این پژوهش برای جمع‌آوری داده‌ها و اطلاعات مورد نیاز، ابتدا از روش کتابخانه‌ای و مطالعات اسنادی استفاده می‌شود که براین اساس، مبانی نظری و ادبیات پژوهش از کتب و مجلات تخصصی لاتین و یادداشت‌های توضیحی شرکت‌های منتخب، لوح‌های فشرده آرشيو تصویری و آماری گردآوری می‌گردد. نمونه آماری شامل ۲۵۰ نفر نوجوانان دارای اضطراب به صورت تصادفی است. تحقیقات میدانی در این قسمت به‌منظور جمع‌آوری داده‌ها و اطلاعات برای تجزیه و تحلیل از این پرسشنامه‌ها استفاده شده است: پرسشنامه روان‌شناختی کالیفرنیا (CPI)، آزمون تجدید نظرشده مهارت‌های ارتباطی کوئین دام، پرسشنامه باورهای خودکارآمدی شرر و پرسشنامه اضطراب بک. به‌منظور بررسی متغیرها نیز از نرم‌افزار spss استفاده شده‌است. نتایج حاصل از این پژوهش بیانگر این موضوع است که در فرضیه اول این تحقیق بین مولفه بین مهارت‌های ارتباطی و مسئولیت‌پذیری نوجوانان رابطه معنادار وجود دارد. درنتیجه فرضیه دوم این تحقیق بین مولفه مولفه باورهای خودکارآمدی و مسئولیت‌پذیری نوجوانان رابطه معنادار وجود دارد و درنتیجه فرضیه سوم این تحقیق بین مولفه‌های مهارت ارتباطی و باورهای خودکارآمدی با مسئولیت‌پذیری نوجوانان دارای اضطراب رابطه وجود دارد.

آزاد دنبال می‌شود. مسئولان دانشگاه به دانشجویان خود به چشم «اتاق فکری» نگاه می‌کنند که می‌توانند نقش مناسبی در حل مشکلات کشور داشته باشند؛ به همین دلیل از سال ۹۷ طرحی با نام طرح «پایش» در این دانشگاه کلید خورد تا دانشجویان از کنار معضلات و چالش‌های جامعه

<div><div>📅</div><div><div>پنج‌شنبه ۸ شهریور ۱۴۰۳</div></div></div>
<div><div>📄</div><div><div>شماره ۴۲۱۹</div></div></div>
<div><div>🌐</div><div><div>FARHIKHTEGANDAILY.COM</div></div></div>
<div><div>🌐</div><div><div>FARHIKHTEGANONLINE</div></div></div>

پژوهش حاضر با هدف مقایسه اثربخشی ذهن‌آگاهی و طرحواره‌درمانی، کارآمدی هیجانی و درمان ذهن‌آگاهی مراقب‌محور بر احساس گرافتاری، احساس گناه، بار مراقبت، خستگی از شفقت و احساس شایستگی در مراقبین بیماران مبتلا به دمانس **نام دانشجو:** راهید رضانی

مقطع: دکتری تخصصی

رشته: روانشناسی بالینی

واحد دانشگاهی: واحد اصفهان (خوراسگان)

سال دفاع: ۱۴۰۲

استاد راهنما: ایلیان سجادیان

زمینه پژوهشی: مداخلات روانشناختی جهت ارتقای سلامت خانواده‌و مراقبین افراد مبتلا به بیماری‌های خاص و صعب‌العلاج

پژوهش حاضر با هدف مقایسه اثربخشی ذهن‌آگاهی و طرحواره‌درمانی، کارآمدی هیجانی و درمان ذهن‌آگاهی مراقب‌محور بر احساس گرافتاری، احساس گناه، بار مراقبت، خستگی از شفقت، احساس شایستگی در مراقبین بیماران مبتلا به دمانس استفاده کنند.

قفسه‌سینه و شبکه عصبی عمیق ۱۶-VGG، یک سیستم خودکار برای کلاس‌بندی تصاویر در سه کلاس (کووید مثبت، سالم و پنومونی ویروسی) با رویکرد تشخیص کووید-۱۹ طراحی و پیاده‌سازی شد. در این پژوهش، از تصاویر اشعه ایکس قفسه‌سینه برای ساخت مدل استفاده گردید. طراحی این مطالعه به ترتیب شامل این موارد بود: نمونه‌گیری داده‌ها، تقسیم‌بندی آموزش‌ها، ساخت دایرکتوری‌ها، انتقال تصاویر به پوشه‌های مخصوص به خود، کلاس‌بندی تصاویر، پیش‌پردازش تصاویر، ساخت مدل پیشنهادی ۱۶-VGG در بستر زبان برنامه‌نویسی پایتون و درنهایت ارزیابی مدل پیشنهادی با استفاده از تشکیل ماتریس درهم‌ریختگی و تحلیل و تفسیر آنها.

به علت دقت و صحت بالای مدل پیشنهاد شده، می‌توان از آن در جهت تشخیص کووید-۱۹ و تفکیک موارد مبتلا به کووید از موارد سالم استفاده کرده و همچنین به عنوان یک ابزار کمکی در جهت کمک به پزشک در تشخیص این بیماری بهره جست.

<div><div>📅</div><div><div>پنج‌شنبه ۸ شهریور ۱۴۰۳</div></div></div>
<div><div>📄</div><div><div>شماره ۴۲۱۹</div></div></div>
<div><div>🌐</div><div><div>FARHIKHTEGANDAILY.COM</div></div></div>
<div><div>🌐</div><div><div>FARHIKHTEGANONLINE</div></div></div>

یانسگی زودرس به معنای بروز نشانه‌های یانسگی در خانم‌هایی است که کمتر از ۳۵ سال سن دارند. این مساله ممکن است به دلیل عوامل مختلفی ازجمله ژنتیک، عوامل محیطی، بیماری‌ها و هورمونی درماتی رخ دهد. علائم یانسگی زودرس شامل تغییرات در دوره قاعدگی، کاهش میل جنسی، خشکی و التهاب واژن، افزایش خستگی، افسردگی و اضطراب، کاهش تمرکز و حافظه، کاهش استحکام استخوان و افزایش خطر بروز بیماری‌های مرتبط با استخوان مانند آرتروز و آسیب‌های قلبی و عروقی است. به‌دلیل محدودیت‌های مختلف، شناخت دقیق از علت یانسگی زودرس و راه‌های جلوگیری از آن هنوز به‌طور کامل مشخص نشده‌است. با توجه به رایج شدن استفاده از شربت ذرت با فروکتوز بالا در صنایع غذایی، در این مطالعه به بررسی نقش رژیم غذایی حاوی این ماده در افزایش ریسک بروز یانسگی زودرس در زنان تهران پرداخته شد.

پس از گردآوری اطلاعات و طراحی پرسشنامه تخصصی، این مطالعه مورد-شاهد روی ۹۸ بیمار مبتلا به یانسگی زودرس در مقایسه با ۱۳۰ زن سالم صورت گرفت و اطلاعات دموگرافیک، بیماری‌های زمینه‌ای، سبک زندگی، عادت‌های غذایی، و عادت‌های زیستی بین دو گروه با روش‌های آماری تحلیلی مقایسه شد. سبک زندگی سالم به‌ویژه انجام فعالیت‌های ورزشی منظم و رعایت رژیم غذایی سالم روش‌های مؤثری در کاهش ریسک ابتلا به این بیماری هستند. مطالعات آینده‌نگر برای ارزیابی اثرات این عوامل بر سن وقوع یانسگی مورد نیاز است.

«فرهیختگان» پایان‌نامه‌های برتر برنامه علمی «مدیریت جامع مراقبت و سلامت» را معرفی می‌کند

۱۰ راهکار دانشگاهی برای نظام مراقبت و سلامت

برنامه‌ها با عنوان برنامه «مدیریت جامع مراقبت و سلامت» شناخته می‌شود که مسئولیت آن نیز به واحد علوم پزشکی استان تهران سپرده شده‌است. در این گزارش تلاش کرده‌ایم تا ۱۰ پایان‌نامه برتر دانشجویانی را معرفی کنیم که عنوان پایان‌نامه خود را از زمینه‌های پژوهشی این برنامه علمی انتخاب کرده‌اند.

<div><div>📅</div><div><div>پنج‌شنبه ۸ شهریور ۱۴۰۳</div></div></div>
<div><div>📄</div><div><div>شماره ۴۲۱۹</div></div></div>
<div><div>🌐</div><div><div>FARHIKHTEGANDAILY.COM</div></div></div>
<div><div>🌐</div><div><div>FARHIKHTEGANONLINE</div></div></div>

نارسایی مزمن کلیوی یک بیماری مزمن و ناتوان‌کننده است که می‌تواند فشار مراقبتی زیادی را بر خانواده بیماران تحمیل کند. توانمند کردن خانواده بیماران تحت همودیالیز جزء وظایف اصلی پرستاران است. این مطالعه یک کارآزمایی بالینی مشاهده‌دار تصادفی با پیش‌آزمون و پس‌آزمون است که پس از اخذ مجوز از کمیته اخلاق در پژوهش‌های زیست‌پزشکی دانشگاه آزاد واحد نجف‌آباد انجام شد. ۶۰ نفر از مراقبان خانوادگی بیماران بخش همودیالیز بیمارستان امام خمینی (ره) کرمانشاه با روش نمونه‌گیری تصادفی با استفاده از جدول اعداد تصادفی انتخاب شدند. سپس با استفاده از روش تصادفی ساده به دو گروه کنترل و گروه مداخله ۳۰ نفره تقسیم شدند. ابزار اندازه‌گیری، شامل فرم اطلاعات جمعیت‌شناختی (سن، جنس، ناهل، تحصیلات، تعدد دفعات انجام همودیالیز، سابقه اقدام برای پیوند کلیه، نسبت مراقب با بیمار، محل زندگی، شغل بیمار)، پرسشنامه‌های آوی کونور و دیویدسون و پرسشنامه فشار مراقبتی زارت بود. تجزیه و تحلیل داده‌های پژوهش توسط برنامه نرم‌افزار spss-۱۸ صورت گرفت. جهت تجزیه و تحلیل داده‌های پژوهش از روش‌های آماری توصیفی (توزیع فراوانی، میانگین و انحراف معیار) و استنباطی (تی مستقل، تی زوجی و کای اسکور) آزمون فیشر استفاده شد. تحلیل یافته‌های پژوهش بیانگر تاثیر آموزش توانمندسازی خانواده محور بر تاب‌آوری و فشار مراقبتی مراقبان خانوادگی بیماران تحت همودیالیز بود. مراقبت خانواده‌محور روشی برای گسترش مراقبت‌های بهداشتی است که اهمیت خانواده در برنامه مراقبت از بیماران را نشان می‌دهد. از این رو می‌توان الگوری توانمندسازی مراقبت خانواده‌محور را به عنوان روشی برای بهبود مراقبت‌های روانی و بهداشتی مراقبان و بیماران همودیالیز به کاربرد.

<div><div>📅</div><div><div>پنج‌شنبه ۸ شهریور ۱۴۰۳</div></div></div>
<div><div>📄</div><div><div>شماره ۴۲۱۹</div></div></div>
<div><div>🌐</div><div><div>FARHIKHTEGANDAILY.COM</div></div></div>
<div><div>🌐</div><div><div>FARHIKHTEGANONLINE</div></div></div>

عنوان پایان‌نامه: بررسی فراوانی سرطان تیروئید و فاکتورهای مرتبط با آن در بیماران با گزارش پاتولوژی اتپبی سلولی غیرقابل تعیین نئوپلاسم فولیکولار

نام دانشجو: مهلا جراحی

مقطع: دکتری حرفه‌ای

رشته: پزشکی

واحد دانشگاهی: ساری

سال دفاع: ۱۴۰۱

استاد راهنما: فرهاد مشایخ بخشی

زمینه پژوهشی: روش‌های غربالگری سرطان‌های شایع

<div><div>📅</div><div><div>پنج‌شنبه ۸ شهریور ۱۴۰۳</div></div></div>
<div><div>📄</div><div><div>شماره ۴۲۱۹</div></div></div>
<div><div>🌐</div><div><div>FARHIKHTEGANDAILY.COM</div></div></div>
<div><div>🌐</div><div><div>FARHIKHTEGANONLINE</div></div></div>

هدف پژوهش حاضر پیش‌بینی گرایش به اعتیاد براساس ناگویی هیجانی و شفقت به خود و سبک‌های دلبستگی در دانش‌آموزان دختر بود. روش پژوهش توصیفی از نوع همبستگی است. جامعه آماری پژوهش شامل کلیه دانش‌آموزان دختر دوره دوم متوسطه منطقه ۳ شهر تهران بود. حجم نمونه با توجه به جدول کرجسی مورگان تعداد ۲۹۷ نفر به روش نمونه‌گیری خوشه‌ای انتخاب شدند که به پرسشنامه ناگویی خلقی تورتزو (۱۹۹۴)، پرسشنامه شفقت به خود نف (۲۰۰۳)، پرسشنامه سبک‌های دلبستگی و پرسشنامه آمادگی به اعتیاد و مصرف وید و بوچر (۱۹۹۲) پاسخ داده‌اند. داده‌های جمع‌آوری شده و به‌وسیله آزمون همبستگی پیرسون و رگرسیون چندگانه تحلیل شدند. نتایج پژوهش نشان داد ناگویی هیجانی و مولفه‌های آن (دشواری در شناسایی احساسات ۰،۶۹۷)، دشواری در توصیف احساسات (۰،۱۵۵) و تفکر عینی یا بیرون مدار (۰،۲۴۱)، شفقت به خود و مولفه‌های آن، انزوا (۰،۲۷۵)، مهارتی با خود (۰،۲۶۶)، قضاوت نسبت به خود (۰،۲۷۳)، ذهن‌آگاهی (۰،۲۵۲) و اشتراکات انسانی (۰،۱۰۵) و سبک‌های دلبستگی امین (۰،۰۲۹۶)، دلبستگی اجتنابی (۰،۱۷۹) و دلبستگی نایمین (۰،۳۴۱) در گرایش به اعتیاد دانش‌آموزان دختر نقش داشته است (۰،۰۱) .

و صنعت به راحتی گذر نکنند بلکه در پایان‌نامه‌های خود راه‌حلی برای این چالش‌ها ارائه کنند. برای این هدف چند برنامه علمی در سامانه‌ای با عنوان سامانه پژوهشیار باگذاری شده که دانشجویان می‌توانستند موضوعات پایان‌نامه خود را از زمینه‌های پژوهشی این برنامه‌ها انتخاب کنند. یکی از این

<div><div>📅</div><div><div>پنج‌شنبه ۸ شهریور ۱۴۰۳</div></div></div>
<div><div>📄</div><div><div>شماره ۴۲۱۹</div></div></div>
<div><div>🌐</div><div><div>FARHIKHTEGANDAILY.COM</div></div></div>
<div><div>🌐</div><div><div>FARHIKHTEGANONLINE</div></div></div>

پژوهش حاضر با هدف تدوین بسته مراقبت والدینی ویژه کودکان مبتلا به دیابت نوع یک و مقایسه اثربخشی آن با برنامه آموزشی ارتقای کیفیت زندگی بر خودمراقبتی، احساس تنهایی، تنظیم هیجانات، ناامیدی، تاب‌آوری و ارتباط باوالدین کودکان مبتلا به دیابت نوع یک انجام پذیرفت. طرح پژوهش از نوع آمیخته اکتشافی (کیفی- کمی) بود. از بین مادران دارای کودک مبتلا به دیابت نوع یک از مرکز خیریه دیابت شهر اصفهان به صورت هدفمند ۱۶ مادر تا رسیدن به اشباع انتخاب و با استفاده از مصاحبه، یافته‌های کیفی به دست آمد. با استفاده از نرم‌افزار MAXQDA ۱۸، مفهوم اولیه در ۶ مضمون فرعی و ۳ مضمون اصلی شامل ویژگی‌های فردی (عملکرد روانی- جسمی و عملکرد هیجانی- اجتماعی)، خانواده (تعاملات بین فردی و مشکلات روانشناختی- اجتماعی) و مسائل آموزش (نگرانی‌ها و نیازها) به دست آمد. در مرحله دوم، طرح پژوهش از نوع نیمه آزمایشی با پیش‌آزمون- پس‌آزمون و پیگیری باگروه کنترل بود. لذا از بین کلیه مادران دارای کودک مبتلا به دیابت نوع یک مرکز خیریه دیابت شهر اصفهان، ۳۵ مادر به صورت نمونه‌گیری هدفمند انتخاب و در دو گروه ۱۵ نفره آزمایش و یک گروه کنترل گمارش تصادفی شدند. گروه‌های آزمایش، تحت بسته مراقبتی والدینی ویژه کودکان مبتلا به دیابت نوع یک و آموزش ارتقای کیفیت زندگی قرار گرفتند که طی سه ماه اجرا شد. ولی گروه کنترل هیچ‌گونه آموزشی دریافت نکرد. تجزیه و تحلیل داده‌ها با روش تحلیل آماری واریانس با اندازه‌گیری مکرر با استفاده از نرم‌افزار ۳۳-SPSS صورت گرفت. یافته‌ها نشان داد بسته مراقبت والدینی ویژه کودکان مبتلا به دیابت نوع یک و آموزش ارتقای کیفیت زندگی در بهبود همه‌متغیرهای پژوهش شامل خودمراقبتی، احساس تنهایی، تنظیم هیجان، ناامیدی، تاب‌آوری و روابط باوالدین در کودکان مبتلا به دیابت نوع یک تاثیر معنی‌داری داشته و اثرات آن در مرحله پیگیری نیز باقی مانده است.

<div><div>📅</div><div><div>پنج‌شنبه ۸ شهریور ۱۴۰۳</div></div></div>
<div><div>📄</div><div><div>شماره ۴۲۱۹</div></div></div>
<div><div>🌐</div><div><div>FARHIKHTEGANDAILY.COM</div></div></div>
<div><div>🌐</div><div><div>FARHIKHTEGANONLINE</div></div></div>

عنوان پایان‌نامه: بررسی فراوانی سرطان تیروئید و فاکتورهای مرتبط با آن در بیماران با گزارش پاتولوژی اتپبی سلولی غیرقابل تعیین نئوپلاسم فولیکولار

نام دانشجو: رقیه یاشایی

مقطع: کارشناسی ارشد

رشته: روانشناسی بالینی

واحد دانشگاهی: ارومیه

سال دفاع: ۱۴۰۲

استاد راهنما: فرناز فرشیا فانی صفت

زمینه پژوهشی: طراحی بسته‌های درمانی برای بیماران مبتلا به اضطراب و استرس

<div><div>📅</div><div><div>پنج‌شنبه ۸ شهریور ۱۴۰۳</div></div></div>
<div><div>📄</div><div><div>شماره ۴۲۱۹</div></div></div>
<div><div>🌐</div><div><div>FARHIKHTEGANDAILY.COM</div></div></div>
<div><div>🌐</div><div><div>FARHIKHTEGANONLINE</div></div></div>

اختلال اضطراب فراگیر، یکی از شایع‌ترین اختلالات روانی است. هدف پژوهش حاضر، بررسی اثربخشی درمان شناختی رفتاری بر نشخوار فکری و کمال‌گرایی دختران نوجوان مبتلا به اختلال اضطراب فراگیر است. این پژوهش کاربردی و از نوع نیمه‌آزمایشی با گروه کنترل با طرح پیش‌آزمون و پس‌آزمون است. جامعه آماری پژوهش شامل دختران دارای اختلال اضطراب فراگیر مشغول به تحصیل در کلاس‌های دهم و یازدهم مدارس متوسطه منطقه یک شهر ارومیه که در نیمسال دوم سال تحصیلی ۱۴۰۱-۱۴۰۲ بودند و از این میان تعداد ۳۰ نفر به صورت در دسترس در دو گروه ۱۵ نفره آزمایش و کنترل، تصادفی (با قرعه‌کشی) گمارده شدند. برای جمع‌آوری داده‌ها از مقیاس پاسخ‌های نشخوار هی کوسما، مقیاس اضطراب فراگیر اسپیتزر و پرسشنامه کمال‌گرایی فراست استفاده شد. برای تجزیه و تحلیل داده‌ها از روش تحلیل کوواریانس چند متغیری مانکوا استفاده شد و نتایج نشان داد که مقدار F فرضیه کلی در آزمون اثر پیلای بر اثر ۷۵،۱۱ بوده و سطح معنی داری آن کمتر از ۰،۰۰۱ است. بنابراین فرضیه اصلی پژوهش تایید می‌شود و می‌توان بیان کرد درمان شناختی رفتاری در کاهش کمال‌گرایی ناسازگار و نشخوار فکری و افزایش کمال‌گرایی سازگار مؤثر بوده است. از این رو می‌توان مداخله شناختی رفتاری در درمانی مؤثر برای کاهش کمال‌گرایی ناسازگار و نشخوار فکری و افزایش کمال‌گرایی سازگار پیشنهاد کرد.