

# کروکی غزه پساجنگ

## قد روز



علی مزرعی خبرنگار گروه شد روز

بعد از چهار ماه شکست مداوم نیروهای نظامی رژیم صهیونیستی از نیروهای مقاومت در خطوط نبرد و گرفتن تاوان این شکست‌ها از زنان و کودکان بی‌گناه اسرائیل به این درک رسیده‌است که چاره‌ای جز عقب نشینی



**دانشگاه اسلامی غزه**  
دانشگاه اسلامی غزه یک موسسه آموزش عالی مستقل در فلسطین است که تحت نظارت وزارت آموزش و پرورش و آموزش عالی فلسطین فعالیت می‌کند. این دانشگاه در سال ۱۹۷۸ تأسیس شده و عضو اتحادیه دانشگاه‌های عربی بود. ۲۰ هزار دانشجوی دختر و پسر در این دانشگاه در رشته‌های مختلف تحصیل می‌کردند.



گسترده ناشی از بمباران غزه و تصویر غزه پس از جنگ به این آسانی‌ها قابل ترمیم نیست. در ادامه تصاویری را مرور می‌کنیم که نشان می‌دهد چگونه جنگ می‌تواند رویای زندگی را بر سر مردم خراب کند.



**مسجد الخالدی غزه**  
مسجد الخالدی یا مسجد حاج یونس عبدالعزیز الخالدی، مسجدی در نوار غزه در ساحل شمال دریای غزه، دریای جبالیه است. سنگ بنای آن تحت حمایت اسماعیل هنیه گذاشته شد. این مسجد با طراحی معماری الهام‌گرفته از دوران عثمانی شناخته می‌شود و شامل یک حیاط بزرگ بود که تقریباً ۵۰۰ نمازگزار را در خود جای دهد. این مسجد همچنین یک حیاط بیرونی داشت که همین تعداد نمازگزار را در خود جای دهد و بالای آن دو مناره و یک گنبد بزرگ قرار داشته‌است. برخی آمارها از تخریب بیش از ۵۰ مسجد توسط رژیم صهیونیستی در ۴ ماه اخیر خبر می‌دهد.



**اردوگاه آوارگان الشاطی**  
حملات اسرائیل چندین بار اردوگاه آوارگان شاطی را که به کمپ ساحلی نیز معروف است، هدف قرار داده‌است و ۹۰۰۰۰ ساکن آن را که در زمینی به وسعت ۰٫۵۲ کیلومتر مربع (۰٫۲ مایل مربع) زندگی می‌کنند، وحشت زده کرده‌است. در ۹ اکتبر، حملات اسرائیل مسجد یاسین را ویران کرد، یکی از حداقل ۱۱ مسجدی که از ۷ اکتبر تخریب شده‌است. الشاطی در سال ۱۹۴۸ برای حدود ۲۳۰۰۰ فلسطینی که در جریان جنگ اعراب و اسرائیل در سال ۱۹۴۸ از شهرهای یافا، لود و نبرشبه و همچنین روستاهای اطراف آن فرار کردند یا توسط نظامیان صهیونیست بیرون رانده شدند، تأسیس شد. در سال ۱۹۷۱، مقامات اسرائیلی بیش از ۲۰۰۰ پناهگاه را به منظور تعریض جاده‌ها به دلایل امنیتی تخریب کردند. حدود ۸۰۰۰ پناهجو مجبور به ترک کمپ به پروژه مسکونی در نزدیکی شیخ رضوان در شهر غزه شدند.



**اردوگاه جبالیا**  
اردوگاه آوارگان جبالیا (به عربی: مخیم جبالیا) پس از جنگ ۱۹۴۸ در شمال نوار غزه، جنوب شهر جبالیا ساخته شد و در ابتدا ۳۵ هزار نفر جمعیت داشت. در سال ۲۰۲۳ مورد هجوم اسرائیل قرار گرفت و حدود ۵۰ نفر کشته شدند. این اردوگاه در استان غزه شمالی و در نزدیکی مرز اسرائیل قرار می‌گیرد و ۱٫۴ کیلومتر مربع مساحت دارد. اردوگاه جبالیا یکی از متراکم‌ترین مناطق کره زمین است.  
نخستین انتفاضه فلسطین در دسامبر ۱۹۸۷ از این اردوگاه آغاز شد. پیش از بسته شدن نوار غزه به دلیل درگرفتن انتفاضه الاقصی در سپتامبر ۲۰۰۰ بیشتر اهالی اردوگاه در اسرائیل یا مزارع کشاورزی بیت لاهیا کار می‌کردند. تعدادی از اهالی نیز فروشگاه‌های کوچکی در داخل اردوگاه دارند.



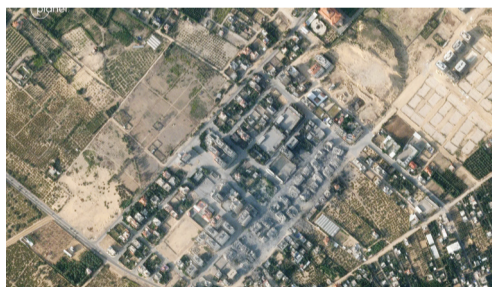
**رفح محله**  
رفح نام شهری مرزی در نوار غزه و مرکز استان رفح و نزدیک مصر است. رفح جنوبی‌ترین ناحیه غزه با حدود ۲۷۵۰۰۰ نفر جمعیت است. رفح همچنین نام گذرگاهی با مصر است که در آنجا قرار دارد. گذرگاه رفح دسترسی جنوبی نوار غزه و تقاطع رفح در نقطه مرزی با مصر است که همچنین به عنوان خط فیلادلفیا شناخته می‌شود. گذرگاه رفح به مرز میان غزه و مصر گفته می‌شود. دولت مصر، گذرگاه رفح را در سال ۲۰۰۷، زمانی که حماس کنترل غزه را به دست گرفت بست.



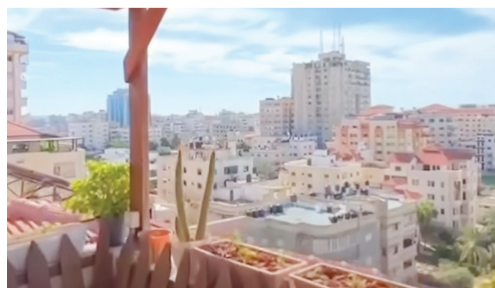
**خان یونس**  
خان یونس بزرگ‌ترین محله غزه از نظر مساحت با ۱۰۸ کیلومتر مربع (۴۲ مایل مربع) است و ۴۳۰۰۰۰ نفر در آن زندگی می‌کنند. در مرکز آن اردوگاه پناهندگان خان یونس قرار دارد که حدود ۹۰۰۰۰ نفر در آن زندگی می‌کنند. ارتش اسرائیل با وجود دستور به مردم غزه برای حرکت به سمت جنوب، به حملات خود به خان یونس و سایر مناطق جنوبی ادامه داده‌است. هزاران فلسطینی در چادرهای محقر در جنوب غزه تجمع کرده‌اند و بسیاری از آنها بدون آب و غذا هستند.



**بیت حانون محله**  
بیت حانون یا بیت حانون (عربی: بیت حانون) یک شهر فلسطینی در لبه شمال شرقی نوار غزه است. بر اساس گزارش اداره مرکزی آمار فلسطین، این شهر در سال ۲۰۱۷ دارای ۵۲۲۳۷ نفر جمعیت بوده‌است. بیت حانون به طور کامل خالی از سکنه شده و تقریباً تمام سازه‌های آن به دلیل آسیب‌های شدید پس از جنگ اسرائیل و حماس یا ویران شده یا غیر قابل استفاده شده‌است.



**الزهرا محله**  
مدینه الزهرا در سال ۱۹۹۸ میلادی در کنار شهرک نزاریم با تصمیم باسر عرفات و هدف جلوگیری از گسترش شهرک نزاریم تأسیس شد. این شهرک از غرب پادریای مدیترانه همسایه‌است، از شرق توسط شهر المعرقه، از جنوب توسط دره غزه، و از شمال توسط شهرک نزاریم احاطه شده‌است. ساخت این محله با حدود ۳۰ برج آغاز شده و محله مدرنی محسوب می‌شود. برج‌ها و ویلاها و خیابان‌های آسفالت‌عریض از ویژگی‌های آن بود. مناطق غربی و جنوبی آن تحت سلطه زمین‌های کشاورزی قرار داشت. از محله الزهرا اکنون چیز به جز تلی از خاک باقی نمانده‌است.



**ریمال محله**  
این محله که در امتداد خط ساحلی قرار دارد، مرفه‌ترین محله غزه به حساب می‌آید. خیابان اصلی که از غزه می‌گذرد، خیابان ریمال به بخش‌های ریمال جنوبی و ریمال شمالی تقسیم می‌شود. این محله محل چندین وزارتخانه دولتی است و در طول جنگ جاری ۲۰۲۳ اسرائیل و حماس به شدت آسیب دیده‌است.  
این محله بیشتر خط ساحلی شهر غزه و بیشتر منطقه بین خط ساحلی و شهر قدیمی را دربرمی‌گیرد. پس از ساخت محله، مرکز فعالیت تجاری از شهر قدیمی به ریمال تغییر مکان یافت. ریمال شامل کاخ فرمانداری، باشگاه ساحلی سازمان ملل، مرکز فلسطینی حقوق بشر، بیمارستان اصلی الشفاء و شورای قانونگذاری فلسطین است.



**شهر قدیمی بافت قدیمی**  
شهر قدیمی بخش اصلی هسته غزه را تشکیل می‌دهد. تقریباً به دو ربع تقسیم می‌شود. محله شمالی دراج (همچنین به عنوان محله مسلمانان شناخته می‌شود) و محله زیتون جنوبی (که محله‌های یهودی و مسیحی را در خود جای داده‌است). بیشتر بناها مربوط به دوران عثمانی هستند و برخی نیز روی سازه‌های قبلی ساخته شده‌اند. بخش باستانی شهر قدیمی حدود ۱٫۶ کیلومتر مربع (۰٫۶۲ مایل مربع) است. هفت دروازه تاریخی برای شهر قدیم وجود داشت: باب عسقلان، باب الدروم، باب البحر، باب مرناس، باب البلدیة، باب الخلیل و باب المنتر. بازار طلا (قیصریه)، مسجد سید هاشم که قدیمی‌ترین مسجد غزه محسوب می‌شود، کلیسای سنت پورفریوس، مسجد کاتب الولایه و حمام السمرة (حمام سامری) در این بخش باریکه غزه قرار دارند.

سه شنبه ۱۷ بهمن ۱۴۰۲  
شماره ۴۰۷۶  
WWW.FDN.IR  
FARHIKHTEGANDAILY

