

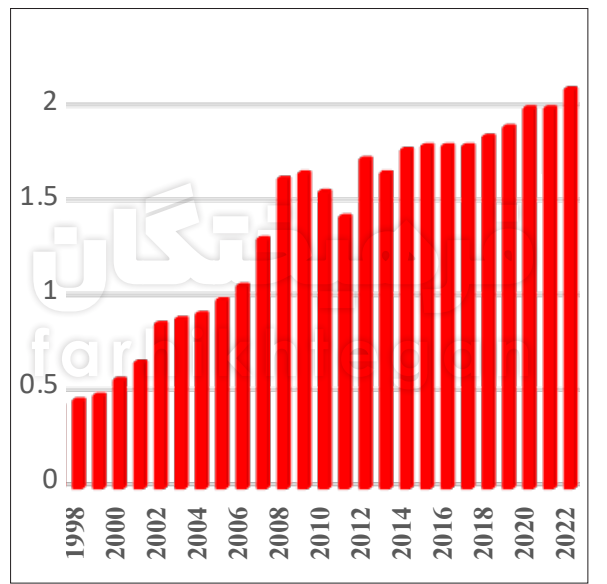
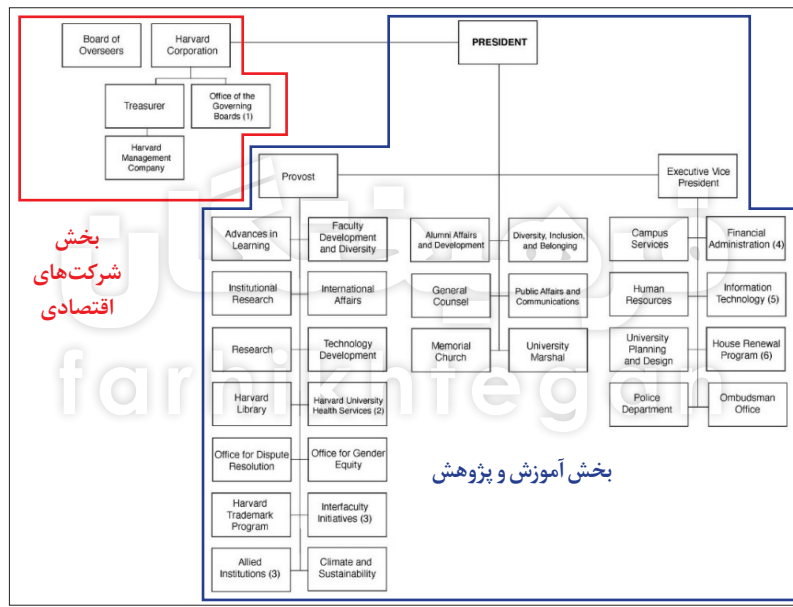


تشکیلات اقتصادی چگونه بر عملکرد مالی دانشگاه تاثیر می گذارد؟

# ۴ پیشنهاد برای تشکیل ساختار ویژه اقتصاد در دانشگاه آزاد

و پژوهشی اجتناب‌ناپذیر است. بر این اساس و به منظور تبیین جایگاه دانشگاه به عنوان یک نهاد متکی به دانش که می‌تواند در بخش‌های اقتصادی نیز نقش مؤثری داشته باشد، چگونگی اداره بخش اقتصادی دانشگاه هاروارد و دانشگاه تهران به صورت موردی بررسی شده است. در دانشگاه هاروارد بخش اقتصادی دانشگاه از بخش آموزش و پژوهش مجزا و در قالب شرکتی با عنوان «شرکت مدیریت هاروارد» Harvard Management Company (HMC) بنا هیات مدیره ۱۲ نفره شامل خزانه‌دار دانشگاه، رئیس دانشگاه و مدیر ارشد مالی دانشگاه و یک نفر عضو هیات علمی گروه اقتصاد و ۲ نفر از معاونین اقتصادی سابق رئیس جمهور و ۶ خیره در امور سرمایه‌گذاری، اداره می‌شود. شرکت مدیریت هاروارد در سال

۱۹۷۴ تأسیس شده و امور مربوط به سرمایه‌گذاری آن دانشگاه را بر عهده دارد که سالیانه تقریباً ۳۰ درصد بودجه دانشگاه را تأمین می‌کند. در سال ۲۰۲۰ دارایی این شرکت ۴۱٫۹ میلیارد دلار ارزش گذاری شد که مبلغ ۲ میلیارد دلار از بودجه ۵٫۴ میلیارد دلاری سال را پشتیبانی مالی کرده است. در واقع مأموریت منحصربه‌فرد شرکت هاروارد تولید نتایج سرمایه‌گذاری قوی برای حمایت از اهداف آموزشی و تحقیقاتی دانشگاه است. عملکرد سید دارایی شرکت مدیریت هاروارد در سال ۲۰۲۰ در جدول آمده است. همان‌طور که در ساختار سازمانی دانشگاه هاروارد مشخص است بخش اقتصادی در قالب شرکت طراحی شده و جدا از بخش آموزشی و زیر نظر ریاست دانشگاه اداره می‌شود.



میزان کمک شرکت مدیریت هاروارد به دانشگاه هاروارد به تفکیک سال (میلیارد دلار)

| ردیف | طبقه‌بندی دارایی                   | درصد تخصیص | درصد سود |
|------|------------------------------------|------------|----------|
| ۱    | سرمایه‌گذاری در شرکت‌های سهامی عام | ۱۸٫۹٪      | ۱۲٫۲٪    |
| ۲    | سرمایه‌گذاری در شرکت‌های سهامی خاص | ۲۳٪        | ۱۱٫۶٪    |
| ۳    | صندوق سرمایه‌گذاری                 | ۳۶٫۴٪      | ۷٫۹٪     |
| ۴    | املاک و مستغلات                    | ۷٫۱٪       | -۰٫۵٪    |
| ۵    | منابع طبیعی (کشاورزی)              | ۲٫۶٪       | -۶٫۲٪    |
| ۶    | اوراق قرضه                         | ۵٫۱٪       | ۸٫۲٪     |
| ۷    | سایر دارایی‌های غیرمنقول           | ۱٫۳٪       | -۱۷٫۵٪   |
| ۸    | موجودی نقد و سایر موارد            | ۵٫۶٪       | ---      |
|      | جمع                                | ۱۰۰٪       | ۷٫۳٪     |

## سازمان توسعه و سرمایه‌گذاری دانشگاه تهران

دانشگاه خلق ارزش افزوده کند. هیات امناء (هیات امناء دانشگاه تهران)، هیات عامل (رئیس دانشگاه، رئیس سازمان و سه نفر از خبرگان اقتصادی و حقوقی)، رئیس سازمان و بازرس (بازرس انتخابی هیات امناء)، ارکان اداره‌کننده آن سازمان هستند.

دانشگاه تهران، سازمان توسعه و سرمایه‌گذاری با مالکیت ۱۰۰ درصدی دانشگاه تهران در جهت سرمایه‌گذاری با مشارکت با تأسیس شرکت‌های تجاری و موسسات اقتصادی به پیشنهاد ریاست وقت دانشگاه در سال ۱۳۸۹ به تصویب هیات امناء دانشگاه رسید تا با مدیریت و بهره‌برداری از دارایی‌ها و اموال منقول و غیرمنقول و موقوفات و منابع حاصل برای

| ردیف | نام شرکت   | محصول                        | درصد سهام‌داری |
|------|--|------------------------------|----------------|
| ۱    | صندوق سرمایه‌گذاری جورسوانه یکم دانشگاه تهران                      | سرمایه‌گذاری در استارت‌آپ‌ها | ۸٫۳۷٪          |
| ۲    | رادین بورس   | هسته معاملات بورس            | ۳۹٫۹٪          |
| ۳    | ژینو دانه دانش‌آریا  | بذر هیبرید                   | ۱۵٪            |
| ۴    | گنج‌نگهداران جوان  | صندوق پستی هوشمند            | ۵٫۵۹٪          |
| ۵    | سبز اقلیم تخت‌جمشید  | کتابپیس                      | ۳۴٪            |
| ۶    | هوشمند مواد سبزرآریا   | سیم ارتودنسی                 | ۳۴٪            |
| ۷    | پاک‌رستن سبز چشمه میهن   | کشت عمودی                    | ۱۰٪            |
| ۸    | صندوق پژوهش و فناوری‌های نوظهور اقتصاد دیجیتال                     | صندوق پژوهش و فناوری         | ۵٪             |
| ۹    | صندوق سرمایه‌گذاری نیکوکاری دانشگاه تهران                          | امور نیکوکارانه              | ۹۵٪            |
| ۱۰   | شرکت بین‌المللی توسعه کسب‌وکارهای پیشرفته معدنی و صنایع معدنی دانا | کنسرسیوم معدنی               | ۱۶٫۶۲٪         |

## مولفه اقتصاد در دانشگاه آزاد

مسیر اقتصاد برای مدیران واحدهای دانشگاهی و تعارض بین بخشنامه‌ها و ضوابط دانشگاه با قانون تجارت، بخشی از موانع و چالش‌های پیش روی دانشگاه در این حوزه به شمار می‌رود. در این راستا الزاماتی برای راه‌اندازی این بخش در دانشگاه آزاد اسلامی پیشنهاد می‌شود تا شاید گام کوچکی در این مسیر باشد:

- استقلال اقتصادی:** بخش اقتصادی دانشگاه به صورت هماهنگ و یکپارچه و زیر نظر رئیس دانشگاه و مجزا از آموزش و پژوهش اداره شود و از ورود همه بخش‌های دانشگاه به فعالیت‌های اقتصادی اجتناب شود.
- ساختار متناسب و پاسخگو:** ساختار سازمانی بخش اقتصادی پویا و ارگانیک و نتیجه‌گرا باشد.
- منظر قانونی:** از منظر حقوقی، قانون تجارت حاکم بر مناسبات بخش اقتصادی باشد تا قابلیت تأسیس شرکت و

مشارکت و دید سرمایه‌گذاری در بخش‌های مختلف کشور مهیا شود.

- مدیریت منابع انسانی:** سرمایه‌های انسانی با تجربه و متخصص دانشگاه در اولویت به‌کارگیری قرار گیرند و در صورت نیاز از خبرگان خارج از دانشگاه دعوت به عمل آید.
- همگامی با جریان‌های اقتصادی:** شاخص‌های پرداخت دستمزد در بخش اقتصادی با داخل دانشگاه تفاوت داشته و منطبق با بخش‌های اقتصادی خصوصی کشور اداره شود.
- انتظار متناسب با ظرفیت:** از همه واحدهای دانشگاهی در بخش اقتصادی انتظار یکسان نداشته باشیم و بخش اقتصادی با شناسایی پتانسیل‌های هر واحد و منطقه و استان انتظار واق را برای آنها روشن کند تا با ایجاد اعتماد دانشگاه بتواند در حل مسائل و پروژه‌های محلی و ملی نقش آفرینی داشته باشد.

مدیر مرکز مشاوره دانشگاه تهران در گفت‌وگو با «فرهنگستان»:

# تاب‌آوری دانشجویان به شدت کاهش یافته است

۳۰ درصد دانشجویان ورودی مشکلات روحی دارند

مرکز مشاوره ارائه می‌دهند، گفت: «مهم‌ترین کاری که ما داریم ارائه خدمات درمانی و مشاوره است و در این بین هم وزن بیشتری را برای پیشگیری در نظر گرفته‌ایم. توانمندسازی در راس کارهای ما قرار دارد. خدمات تخصصی مداخله در بحران، مددکاری اجتماعی و طرح پات(پیشگیری از افت تحصیلی)، کمک‌های اقتصادی از دانشجویان... داریم. مرکز مشاوره دانشگاه تنها به این مرکز محدود نیست. ۱۰ هزار دانشجوی خوابگاهی و دانشجویان خارج از تهران مانند دانشکده‌های فنی‌مهندسی، دانشکده‌های آبیورجیان قزوین، دانشکده‌های کشاورزی کرج، دانشکده‌های قومن و کاسپین در گیلان، پردیس ارس و جلفا نیز نیاز به مشاوره دارند که شعب مرکز مشاوره ما در خوابگاه‌ها و این دانشکده‌ها راه‌اندازی شده است.»

## فاطمه طاری‌بخش

مدیر مرکز مشاوره دانشگاه تهران روز گذشته به مناسبت روز خبرنگار، میزبان خبرنگاران آموزش عالی بود؛ نشست که در آن زهره عزیزی، مدیر این مرکز در کنار تشریح عملکرد یک سال اخیر به سوالات خبرنگاران در حوزه‌های مختلف از دانشگاه عاری از دخانیات تا خدمات ارائه‌شده در طول یک سال اخیر پاسخ داد.

## آسیب‌های دانشجویان بعد از کرونا دچار تغییر نشده است

زهره عزیزی، مدیر مرکز مشاوره دانشگاه تهران در پاسخ به سوال «فرهنگستان» درخصوص اعتماد دانشجویان به مراکز مشاوره بیان کرد: «عده‌ای از دانشجویان هستند که به مراکز ما مراجعه می‌کنند و بهبود می‌یابند و در حال حاضر به دوستان خود کمک می‌کنند. بخش دیگر این است که ما این اطمینان را به هر کسی که مراجعه می‌کند می‌دهیم که هیچ کدام از مسائل روانشناختی آنها به هیچ‌کس و به هیچ عنوان ارائه نخواهد شد و پای این قول مان هم هستیم. این موضوع را دانشجویان به تجربه دیده‌اند. تنها یک زمان ما موظف هستیم که چنین کاری را انجام دهیم و آن زمانی است که دانشجوی در معرض خطر است یا دیگران را در معرض آسیب و خطر قرار داده است.»

او افزود: «در غیر این صورت هیچ‌کس از پرونده دانشجوی خبردار نمی‌شود و نه مدیران دانشگاه از ما می‌خواهند و نه ما چنین اطلاعاتی را به آنها می‌دهیم. البته در این میان باید این مهم را هم مدنظر قرار دارد که به‌طور مثال دانشجویی اقدام به خودکشی می‌کند و خانواده آنها باید بدانند. این چیزی است که قانونا باید آن را انجام دهیم. اما در مجموع عملکرد مرکز در ارتباط با دانشجویان همیشه اعتماد را به جای خودش برمی‌گرداند.»

عزیزی درباره مشاوره‌های تلفنی دوره کرونا و اثرگذاری آن گفت: «مشاوره‌های تلفنی ما روی سامانه‌های بود که وقت داده می‌شد. در زمانی که برای آن وقت گذاشته شده است، اگر مراجع حضور داشت، مشاور ما موظف بود پاسخگو باشد. ما گزارش‌های منظمی را از این سامانه‌ها می‌گرفتیم و پرداخت‌های ما به این مشاوران براساس این گزارش‌ها بود. گزارش‌ها نشان می‌داد که این مشاور حضور دارد اما مراجع ندارد. گزارش‌هایی که من رصد کردم اصولاً به این صورت بود که به ندرت مشاور وقت را کنسل می‌کرد.»

مدیر مرکز مشاوره دانشگاه تهران درخصوص تفاوت آسیب‌های دانشجویان نسبت به دوره کرونا توضیح داد: «اختلالی در این نسل و بعد از دوران کرونا اضافه نشده که بگوییم چیزی به این دهه اضافه شده است. اما در واقع باید بگوییم که تاب‌آوری دانشجویان به شدت کاهش داشته و می‌توانم بگویم که هر آسیبی که دانشجویان با آن مواجه هستند از این تاب‌آوری پایین نشأت می‌گیرد. این باعث هم ممکن است به دلیل انزوای اجتماعی باشد که در دوران کرونا آنها به وجود آمد یا اینکه نسلی هستند که مطالبه‌گرتر هستند و سوم اینکه شاید مهارت‌های زندگی را به خوبی یاد نگرفته‌اند.»

او افزود: «هرچند نمی‌توان به صورت کلی بیان کرد، اما در مجموع این موضوع وجود دارد که دانشجویان این نسل نازپرورده هستند. مثلاً نسل دهه ۶۰ در سختی بودند و تحمل به‌چهاره سربایت کرده بود. اما در دهه‌های جدید خانواده‌ها بیشتر به بچه‌ها می‌رسند. چه به لحاظ عاطفی و چه مالی توجه بیشتری به آنها شده است. شاید خودکارآمدی محصول رنج و سختی باشد و فردی که سختی نمی‌کشد وقتی در محیط سخت قرار می‌گیرد مهارت حل مساله ندارد. تعارضات بسیاری دارد و نمی‌تواند با محیط سازگار شود. بنابراین می‌تواند آسیب‌های مختلفی را تجربه کند.»

## پایه‌گذاری دانشگاه بدون دخانیات در کشور

عزیزی در این نشست خبری درباره خدماتی که در

## ۱۰ شعبه و ۱۳ دفتر ارتقای تحصیلی داریم

او درباره اساتید راهنمایی که در راه مشاوره به مراکز کمک می‌کنند، عنوان کرد: «در دانشکده‌ها رشته‌های مختلف استادی به‌عنوان استاد راهنما انتخاب شده است که هر دانشجویی که وارد تهران می‌شود از همان روز اول استاد راهنما دارد و این استاد راهنما هم در زمینه تحصیلی و هم در زمینه فرهنگی است. یعنی من دانشجویی که وارد دانشگاه می‌شوم بنا بر سال ورود، یک استاد راهنما ۳۰ دانشجو را راهبری می‌کند و من دانشجو تمام مشکلات را به او می‌گویم و ما با اساتید راهنما در ارتباط هستیم. ما ۱۰ شعبه و ۱۳ دفتر ارتقای تحصیلی داریم. تعداد اساتید بسیار است و برخی از اساتید هم هستند که ما با آن ارتباطی نداریم.»

## ۳۰ درصد دانشجویان ورودی مشکلات روحی دارند

عزیزی درباره آمار و میزان خدمات‌دهی مرکز گفت: «در مجموع ما ۱۰۰ هزار و ۵۱۲ نفر ساعت را طی سال گذشته آموزش داده‌ایم و ۳۹ هزار و ۵۳۹ نفر در کل کشور از فعالیت‌های ارتقای سواد سلامت استفاده کرده‌اند. ما در مرکز مشاوره روی اعتبار، دخانیات و رفتارهای خودآسیب‌رسان، برخی از بیماری‌های خاص کار کردیم و متخصصان ما در این زمینه‌ها تربیت شدند. به صورت کلی می‌توانم بگویم ۳۰ درصد از افرادی که وارد دانشگاه می‌شوند با مشکلات روحی یا روانی دست و پنجه نرم می‌کنند که این درصد افزایشی است.»

او با اشاره به اینکه دانشگاه تهران تنها دانشگاه بدون دخانیات خاورمیانه است، افزود: «بنا بر تاکید سازمان جهانی بهداشت و ستاد کنترل دخانیات نشان اولین دانشگاه بدون دخانیات را تا دو ماه آینده دریافت می‌کنیم و چندسالی روی این موضوع کار شد اما در دو سال کرونا فعالیت ما کمتر شد.»

عزیزی در پاسخ به سوال یکی از خبرنگاران درخصوص اینکه دانشگاه تهران دانشگاه عاری از دخانیات است یا خیر، بیان کرد: «دانشگاه عاری از دخانیات به این منظور نیست که هیچ‌کس سیگار نکشد، ما نمی‌توانیم جلوی مصرف دیگران را بگیریم. اما می‌توانیم این فرهنگ را برای دانشگاهی که در آن دخانیات مطرح نمی‌شود پایه‌گذاری کنیم. مثلاً در حال حاضر یک سری قوانین تدوین شده است که در مکان‌های بسته نباید سیگار بکشیم. سال ۹۸ خط‌مشی دانشگاه بدون دخانیات در هیات‌رئیس دانشگاه تصویب شد و بعد از آن ما سه کارگروه داشتیم برای اینکه بتوانیم خدماتی را به دانشجویان ارائه کنیم. ارکانی را WHO به ما ارائه کرده است و ما در راستای این ارکان حرکت می‌کنیم که یکی بحث محتواهای آموزشی و اینفوگرافیک است که در سطح دانشگاه ارائه کردیم. کمپین نه به سیگار هم یکی از فعالیت‌های ما بود که دانشجویان از آن استقبال کردند.»

وی خاطرنشان کرد: «ما سعی کردیم که مطالبه‌گری را در سطح دانشگاه تقویت کنیم و چندماه پیش نیز همایش ملی بدون دخانیات داشتیم و در سطح دانشگاه به دنبال این هستیم که با استفاده از ظرفیت دانشجویان به بحث محیط امن برسیم و رویکرد ما رویکرد سلامت‌محور و پیشگیرانه است. البته درخصوص درمان نیز کار انجام می‌دهیم و به دانشجویان مشاوره ارائه می‌کنیم.»