

.....۰۹۱۳۳۶۵

با توجه به نزدیک بودن انتخابات مجلس برخی نمایندگان بیشتر به عملکردشان دقت کنند چون مردم ناظر بر حرکت‌های آنها هستند.

.....۰۹۳۵۴۴۲

من فکر می‌کردم که بی‌حاشیه‌تر از آقای نیلی احمدآبادی کسی برای معرفی به مجلس وجود ندارد اما مثل اینکه می‌شود از امثال ایشان هم ایرادهای ... گرفت.

.....۰۹۱۱۳۳۷

با دیدن رفتار سیاست‌زده نماینده‌های مجلس به جز افسوس خوردن چه کاری برای ما دانشجویان باقی می‌ماند؟ ای کاش خود آقای نجفی می‌توانستند تا پایان کار دولت سرپرست باقی بمانند تا این غائله‌ها تمام شود.

.....۰۹۱۸۷۷۴

دانشجوی دانشگاه علمی – کاربردی یکی از واحدهای شیراز هستم. اول ترم قبل از اینکه شهری را واریز کنیم به ما اجازه انتخاب واحد ندادند اما الان که حدود دو ماه از شروع سال می‌گذرد کلاس‌ها تشکیل نشده و تکلیفمان روشن نیست.

از امروز آغاز می‌شود

## ثبت‌نام پیام‌نور و غیرانتفاعی بر اساس سوابق تحصیلی

مشاور عالی سازمان سنجش آموزش کشور از آغاز ثبت‌نام در دانشگاه پیام‌نور و موسسات غیرانتفاعی بر اساس سوابق تحصیلی از شنبه خبر داد. حسین توکلی با اعلام این خبر گفت: «ثبت‌نام و انتخاب رشته برای شرکت در گزینش رشته‌های تحصیلی پیام‌نور و موسسات آموزش عالی غیرانتفاعی و غیردولتی که بر اساس قانون سنجش و پذیرش دانشجو در موسسات آموزش عالی مصوب مجلس شورای اسلامی و بر اساس سوابق تحصیلی انجام می‌شود، از امروز دهم آبان‌ماه آغاز شد.» وی ادامه داد: «این ثبت‌نام منحصراً از طریق سایت اینترنتی سازمان سنجش به‌نشانی **www.sanjesh.org** انجام می‌شود و تا شنبه ۱۷ آبان‌ماه ادامه خواهد داشت.» توکلی گفت: «همه‌دوطلبان برای شرکت در گزینش رشته‌های مذکور، در صورتی که حداکثر تا ۳۰ بهمن‌ماه موفق به اخذ مدرک پیش‌دانشگاهی شوند، می‌توانند در مهلت‌در نظر گرفته‌شده پس از مطالعه دفترچه که قبل از ثبت‌نام روی سایت سازمان سنجش قرار می‌گیرد و فراهم کردن مدارک و اطلاعات مورد نیاز به سیاست مراجعه و نسبت به ثبت‌نام و انتخاب‌رشته اقدام کنند.»

### مدیر کل طرح‌های عمرانی وزارت علوم خبر داد

### بودجه ۴۰ میلیارد تومانی برای مقاوم‌سازی ساختمان‌ها

مدیر کل طرح‌های عمرانی وزارت علوم از پیشنهاد بودجه ۴۰ میلیارد تومانی برای مقاوم‌سازی ساختمان‌ها در لایحه بودجه ۹۴ خبیر داد. مه‌الله رخشانی مهر، گفت: «در لایحه سال آینده، وزارت علوم برای مقاوم‌سازی دانشگاه‌ها مبلغ ۴۰ میلیارد تومان را به معاونت برنامه‌ریزی ریاست‌جمهوری پیشنهاد کرد.» وی ادامه داد: «این میزان بودجه در صورت تصویب در اختیار پروژه‌های نسل اول قرار می‌گیرد.» مدیرکل عمرانی وزارت علوم درباره تعریف این پروژه‌ها، اظهار داشت: «وزارت علوم دو مرحله پروژه در دانشگاه تعریف کرده است، حدود ۹ پروژه در مرحله اول و ۴۰ پروژه در مرحله دوم تعریف شده است. پروژه‌هایی که از مرحله اول به دوم برسند و اعتبار دریافت کنند به‌عنوان پروژه‌های نسل اول شناخته می‌شوند.»

رئیس دانشگاه آزاد اسلامی اعلام کرد

## افزایش دانش بنیان‌ها به ۸۰۰ شرکت تا سال ۹۶

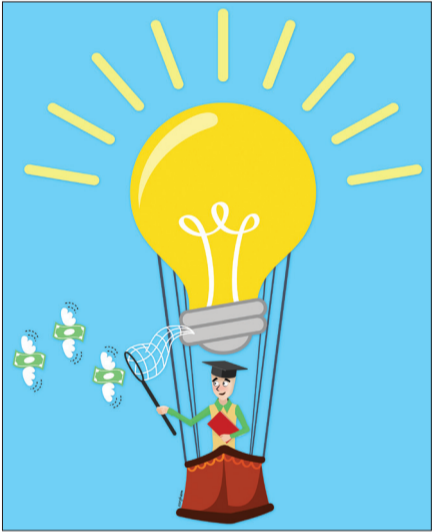
**فرهینتگان** از رئیس دانشگاه آزاد اسلامی با توجه به ضرورت گسترش اقتصاد دانش بنیان، توسعه تحصیلات تکمیلی و جذب هیات‌علمی به‌عنوان سیاست‌های راهبردی دانشگاه، بر لزوم ایجاد پارک علم و فناوری و مرکز رشد در استان سیستان و بلوچستان تاکید کرد. حمید میرزاده در ششمین جلسه هیات‌امنای استان سیستان و بلوچستان با بیان اینکه بحث توسعه شرکت‌های دانش بنیان و مراکز رشد برای مجموعه دانشگاه بسیار حائز اهمیت است، گفت: «تا پایان سال ۹۶،

۱۵۰ مرکز رشد در واحدهای سراسر کشور مستقر خواهد شد.» وی ادامه داد: «دانشگاه آزاد اسلامی در حال حاضر دارای ۳۸۷ واحد فناور است که باید تا پایان سال ۹۶ به ۸۰۰ مورد برسد.» میرزاده با تاکید بر ضرورت تأسیس شرکت‌های دانش بنیان، گفت: «اعطای وام ازران‌قیمت، تأمین فضای مناسب و اجازه دسترسی به امکانات آزمایشگاهی و کارگاهی از جمله تسهیلاتی است که دانشگاه آزاد اسلامی در اختیار واحدها و مراکز دانشگاهی برای تأسیس این شرکت‌ها قرار می‌دهد.» رئیس دانشگاه آزاد اسلامی توسعه دکتری پژوهش محور، اقتصاد دانش بنیان و کارهای



فرهنگی مانند‌گار را از اولویت‌های دانشگاه آزاد اسلامی عنوان کرد و افزود: «براین اساس باید حتماً یک پارک علم و فناوری و یک مرکز رشد در دانشگاه آزاد اسلامی استان سیستان و بلوچستان داشته باشیم.» او با اشاره به اینکه استان سیستان و بلوچستان در حال حاضر دارای ۳۰ هزار دانشجوی و ۵۵ هزار فارغ‌التحصیل از دانشگاه آزاد اسلامی است، گفت: «خوشبختانه این دانشگاه در توسعه اقتصادی، فرهنگی و اجتماعی این منطقه بسیار موفق عمل کرده است به‌طوری‌که این استان واحد زیاده‌ناشته است و جادارد در این جلسه از مدیران دانشگاه آزاد اسلامی

# صفر تا صد شرکت‌های دانش بنیان



**فاطمه‌رجبی** شرکت‌های دانش بنیان همان‌طور

که از اسم‌شان بر می‌آید به فعالیت‌های علمی می‌پردازند که در راستای نیازهای جامعه و قابل تبدیل به پول هستند. در واقع این شرکت‌ها دروازه ورود علم به صنعت تلقی می‌شوند. وجود این شرکت‌ها در ایران از زمانی اهمیت بیشتری پیدا کرد که متولیان بخش های مختلف صنعتی تفاوت فاحش بین رشد علم و صنعت احساس کردند، تفاوتی که حاصل عدم استفاده از دانش و فناوری تولید شده در پژوهشگاه‌ها در عرصه تولید و صنعت بود. به این ترتیب کم‌کم دولت به فکر ارائه تسهیلات به کسانی افتاد که به فکر کاربردی کردن دانش و تبدیل کردن آن به پول و سرمایه بودند و به این ترتیب پای شرکت‌های دانش بنیان به حوزه‌های اقتصادی کشور باز شد.

### چطور یک شرکت دانش بنیان تأسیس کنیم؟

برای اینکه بتوانید یک شرکت دانش بنیان (هرچقدر هم کوچک) تأسیس کنید باید به فکر قانع کردن مسئولان دانشگاه‌ها یا پژوهشگاه‌های بزرگ باشید البته اگر عضو هیات‌علمی این نهادها باشید که دیگر نوعی نوز است چون شرکت دانش بنیان به شرکتی گفته می‌شود که از یک درصد تا ۱۰۰ درصد سهام آن متعلق به یک دانشگاه یا واحد پژوهشی یا از ۵۱ تا ۱۰۰ درصد آن متعلق به اعضای هیات‌علمی دانشگاه‌ها یا واحدهای پژوهشی باشد. در صورتی که سهام دانشگاه کمتر از ۵۰ درصد باشد شرکت دانش بنیان خصوصی است و در غیر این صورت شرکت دانش بنیان دولتی محسوب می‌شود.

### انواع شرکت‌های دانش بنیان

شرکت‌های دانش بنیان به دو دسته کلی تقسیم می‌شوند: شرکت‌هایی که فقط اعضای هیات‌علمی مالک آن هستند و شرکت‌هایی که دانشگاه‌ها نیز مالکیت دارند. در صورتی که سهام دانشگاه کمتر از ۵۰ درصد باشد، شرکت دانش بنیان، شرکتی خصوصی است که باید تابع قانون تجارت باشد و در اداره ثبت شرکت‌ها ثبت شود. دانشگاه‌ها و واحدهای پژوهشی می‌توانند طبق قانون هیات‌امناها پس از تصویب هیات‌امنا در شرکت‌های خصوصی سهامدار باشند و در بند الف ماده ۴۸ قانون برنامه چهارم نیز به دولت اجازه داده شده است که زمینه‌ساز و حامی تشکیل شرکت‌های غیردولتی توسعه فناوری و شرکت‌های خدمات مهندسی باشد. در صورتی که سهام دانشگاه ۵۰ درصد یا بیشتر باشد، شرکت دانش بنیان، شرکتی دولتی است. در بند الف ماده ۱۵۴ قانون برنامه سوم توسعه که در ماده ۵۱ قانون برنامه چهارم نیز تنفیذ شده است، دانشگاه‌ها و واحدهای پژوهشی دولتی مصوب می‌توانند پس از تصویب هیات‌امنا شرکت دولتی

### تشکیل کار گروه آموزش و علوم ایران و روسیه

در دیدار معاون علمی و فناوری رئیس‌جمهوری اسلامی ایران با نخست‌وزیر و وزیر آموزش و علوم روسیه، طرفین خواستار تشکیل کارگروه آموزش و علوم زیر نظر مقامات بلندپایه دو کشور شدند. سوزنا ستاری، معاون علمی و فناوری رئیس‌جمهوری در آخرین روز سفر خود به روسیه با آرکادی دور کوچیک معاون نخست‌وزیر و دیمیتری لیوانف وزیر آموزش و علوم روسیه دیدار و تبادل نظر کرد. وی در این نشست که مقامات بلندپایه از بخش‌های مختلف انرژی، صنعت و علوم روسیه حضور داشتند با اشاره به دستاوردهای جمهوری اسلامی ایران در حوزه فناوری‌های مختلف، آمادگی کشورمان را برای صادرات انواع محصولات با فناوری‌های جدید به روسیه اعلام کرد.

نگاه

### هدف شرکت‌های دانش بنیان

شرکت‌های دانش بنیان

باید مسورد حمایت قرار

گیرند تا با خیال راحت بتوانند به فعالیت‌هایشان

ادامه دهند؛ روند تأسیس یک شرکت دانش بنیان با همکاری دانشگاه آزاد اسلامی به این ترتیب است که وقتی موضوع شرکت‌های دانش بنیان در یک واحد دانشگاهی از لحاظ استانداردهای تعیین‌شده و برنامه کسب‌وکار تأیید شد و در کمیته حمایت از تأسیس مراکز رشد و شرکت‌های دانش بنیان، مورد تأیید قرار گرفت به معاونت پژوهش و فناوری فرستاده می‌شود و پس از تأیید شورای حمایت از تشکیل و تأسیس شرکت‌های دانش بنیان به واحد مربوطه برگردانده می‌شود تا مجوز هیات‌امنای استانی را هم بگیرد زیرا طبق مقررات، هر واحد می‌تواند تا ۳۵ درصد در تأسیس شرکت‌های دانش بنیان مشارکت داشته باشد. پس از آنکه هیات‌امنای استانی هم برنامه کسب‌وکار و مشارکت دانشگاه را تأیید کرد متقاضیان باید برای تأیید شرکت دانش بنیان ثبت‌نام کنند. همچنین لازم است هم‌زمان با این کار در سازمان‌های که در معاونت علمی و فناوری ریاست‌جمهوری برای شرکت‌های دانش بنیان پیش‌بینی شده است ثبت‌نام کرده تا طرح‌شان مورد ارزیابی قرار بگیرد. اگر پس از طی این مراحل متقاضی موفق به کسب مجوزهای لازم شدن زمان این شرکت نه‌تنها از نظر ثبتی تأیید شده‌است بلکه به‌عنوان یک شرکت دانش بنیان مورد تأیید معاونت علمی و فناوری است و می‌تواند از تسهیلاتی که در قانون پیش‌بینی شده است مانند وام‌های کم‌بهره و سایر تسهیلات استفاده کند. به این ترتیب یک شرکت دانش بنیان فعالیت خود را آغاز می‌کند. البته اگر یک واحد دانشگاهی بخواهد بیش از ۳۵ درصد در تشکیل شرکت‌های دانش بنیان مشارکت داشته باشد باید مجوز شورای اقتصاد دانش بنیان سازمان مرکزی را هم بگیرد. این کل فرآیند اداری تشکیل شرکت‌های دانش بنیان است؛ اما از نظر مبنایی دامنه فعالیت و سودآوری این شرکت‌ها متفاوت است. دانشگاه آزاد اسلامی به‌عنوان یکی از مراجع تأیید صلاحیت علمی شرکت‌های دانش بنیان تعیین شده است از این رو فرآیند اداری تأیید صلاحیت علمی شرکت‌های دانش بنیان توسط دانشگاه آزاد اسلامی تسریع می‌شود و تسهیل شده است. ما در این دانشگاه با هماهنگی‌های لازم تلاش می‌کنیم که وقتی درخواستی برای تأسیس این شرکت‌ها داده شده و در سامانه ثبت می‌شود به خود دانشگاه ارجاع داده شود تا فرآیند ثبت آن را آسان‌تر و کوتاه‌تر کنیم. هدف دانشگاه آزاد اسلامی از ورود به موضوع شرکت‌های دانش بنیان در وهله اول درآمدزایی و کارآفرینی برای دانش‌آموختگان دانشگاه است؛ یعنی از این طریق اعضای هیات‌علمی دانش‌آموختگان هم برای خود کسب درآمد می‌کنند و هم به تولید ثروت برای دانشگاه می‌پردازند. به این ترتیب سود حاصل از فعالیت این شرکت‌ها عاید دانشگاه می‌شود و وابستگی دانشگاه را در بلندمدت به شهریه کاهش می‌دهد. در سال جاری ۸۸ درصد از بودجه دانشگاه از شهریه دانشجویان و ۱۲ درصد از طریق سایر منابع تأمین شده است. برنامه دکنتر میرزاده این است که این نسبت در سال ۹۴ تغییر کرده و سهم شهریه دانشجویان به ۸۴ درصد کاهش پیدا کند. هدف نهایی این است که تا چند سال آینده این نسبت تبدیل به ۶۰ به ۴۰ شود یعنی ۶۰ درصد از بودجه را شهریه دانشجویان تشکیل دهد و بقیه را خود دانشگاه‌ها از طریق ورود به فعالیت‌های اقتصادی مانند شرکت‌های دانش بنیان تأمین کند. البته مسائل مالی یک سوی ماجراست و ایجاد روحیه استقلال و کارآفرینی در دانش‌آموختگان دانشگاه طرف دیگر ماجرا. از سوی دیگر دانشگاه آزاد اسلامی از این طریق می‌تواند نقش خود را در اجرای سیاست‌های ابلاغی مقام معظم رهبری که در آن پیش‌بینی شده است ۵۰ درصد درآمد ناخالص ملی از محل فعالیت‌های دانش بنیان تأمین شود، ایفا کند.

تیرتانه

معاون پشتیبانی صندوق رفاه دانشجویان:

## حمایت صندوق رفاه دانشجویان رشته‌های «دانش هسته‌ای»

معاون پشتیبانی صندوق رفاه دانشجویان با اشاره به اینکه در صورت داشتن شرایط صددرصد دانشجویان هسته‌ای متقاضی، وام دریافت می‌کنند، گفت: «صندوق رفاه از دانشجویان متقاضی وام و تسهیلات دانش هسته‌ای به صورت ویژه حمایت می‌کند.» سیدفریدین تقی‌زاده معاون پشتیبانی و منابع انسانی صندوق رفاه دانشجویان وزارت علوم با اشاره به درج برخی از خبرهای نادرست در رسانه‌ها در رابطه با لغو «وام شهریه دانش هسته‌ای» گفت: «وام شهریه دانش هسته‌ای» لغو نشده و پرداخت این وام در صندوق رفاه دانشجویان همچنان ادامه دارد.» وی گفت: «هیچ‌گونه تحریمی در این خصوص صورت نگرفته است و با توجه به مشکلاتی که امسال در بحث بودجه داشتیم و بودجه نسبت به سال ۹۲ کمتر شده ولی به هیچ‌وجه «وام شهریه دانش هسته‌ای» لغو نشده است.» تقی‌زاده تصریح کرد: «متأسفانه برخی رسانه‌ها اخیراً خبرهای کذبى در رابطه با لغو این وام منتشر کردند که درست نیست و این موضوع بهانه‌ای به دست دشمنان خواهد داد که بگویند دولت با دانش هسته‌ای مخالف است.» معاون پشتیبانی و منابع انسانی صندوق رفاه دانشجویان اظهار داشت: «ما از دانش هسته‌ای حمایت می‌کنیم زیرا یک پروژه ملی است و به تمام کسانی که برای وام شهریه دانش هسته‌ای ثبت‌نام کردند این وام را پرداخت می‌کنیم. یعنی ۱۰۰ درصد دانشجویان این رشته در صورت داشتن شرایط وام خواهند گرفت.»

### کمیته‌های انضباطی نباید وارد

حریم خصوصی دانشجویان شوند



محمدرضا فرامانی

معاون فرهنگی وزارت بهداشت

شورای انضباطی نهادهی است که عملکرد آن مبتنی بر مبانی قانونی و حقوقی است. مخاطب و خاستگاه اصلی این نهاد، جامعه علمی و فرهنگی کشور است. عملکرد این شورا نباید تابع تغییر دولت‌ها، رویکردها و سیاست‌های متفاوت باشند. با توجه به قداست و اهمیت و شأن و جایگاه دانشجوی، نباید واژه «جرم» و «مجازات» و ابرای این قشر به کار برد مخاطبان ما در سنینی هستند که این دوره زمانی برای آنان دوران گذار محسوب می‌شود. گذار از دوران زندگی فردی و وابسته به خانواده به یک زندگی اجتماعی و سه‌دور از خانواده و والدین که می‌تواند همراه با آسیب‌ها و تهدیدهای جدی باشد. از طرفی بین حریم خصوصی و زندگی شخصی دانشجو با بعضی از تخلفاتی که وی انجام می‌دهد و جو عمومی دانشگاه را تحت تأثیر قرار می‌دهد، تمایز جدی وجود دارد و شوراهای انضباطی نباید به دنبال سبقت‌و‌جو و کشف خطاهای زندگی خصوصی و فردی دانشجویان باشند.

نگارشا یکا

این استان قدردانی کنم.» میرزاده با تاکید بر اینکه باید توسعه اقتصاد دانش بنیان، توسعه تحصیلات تکمیلی و جذب هیات‌علمی را برای ارتقای کیفیت با جدیت دنبال کرد، تصریح کرد: «اگر مسئولانی در واحدهای دانشگاهی در پیشبرد این طرح‌ها ضعیف عمل کنند باید از دانشگاه خداحافظی کنند.» او با بیان اینکه ۸۰ درصد درآمدهای دانشگاه که از شهریه دانشجویان تأمین می‌شود صرف حقوق و دستمزد کارکنان و اعضای هیات‌علمی می‌شود، گفت: «باید در تصویب نمودار سازمانی و چارت تشکیلاتی واحدها و مراکز دانشگاهی به حداقل‌ها قناعت کرد.» در این جلسه مواردی نظیر نمودار سازمانی نیروی انسانی در ستاد هماهنگی، واحدها و مراکز آموزشی استان، اعضای کمیسیون دائمی و کمیته نظارت بر مصوبات هیات امنای استانی به تصویب رسید. همچنین در این جلسه مصوب شد که اموال مزاد دانشگاه که امکان تبدیل به احسن آنها وجود ندارد با همکاری معاونت عمرانی به فروش برسد و در حساب جداگانه‌ای برای پیشبرد سیاست‌های کلان دانشگاه در جهت توسعه شرکت‌های دانش بنیان و مراکز رشد استفاده شود.

### نقش دانشگاه‌ها

در فعالیت شرکت‌های دانش بنیان

با توجه به اینکه دانشگاه‌ها بزرگترین واحدهای تحقیقاتی کشور محسوب می‌شوند و دو عامل مهم به نتیجه رسیدن تحقیقات یعنی امکانات مالی و نیروی انسانی لازم را به خوبی دارند بهتر از هر نهاد دیگری می‌توانند برای تأسیس شرکت‌های دانش بنیان اقدام کنند. به‌عنوان مثال دانشگاه آزاد اسلامی مدتی است که مشغول سرمایه‌گذاری در این حوزه شده است بنابراین نقش و میزان سهم دانشگاه‌ها در شرکت‌های دانش بنیان یکی از نکاتی است که باید به آن پرداخته شود.

دانشگاه‌ها و واحدهای پژوهشی پس از تصویب امکان تأسیس شرکت‌های دانش بنیان در آیین‌نامه مالی و معاملاتی خود در هیات‌امنا می‌توانند شروع به تشکیل شرکت‌های دانش بنیان کنند. هر شرکت دانش بنیان به پیشنهاد تعدادی از اعضای هیات‌علمی و تصویب دانشگاه یا واحد پژوهشی تأسیس خواهد شد؛ یا توسط دانشگاه و واحد پژوهشی به اعضای هیات‌علمی پیشنهاد می‌شود. دانشگاه‌ها و واحدهای پژوهشی به صورت‌های زیر می‌توانند در شرکت‌های دانش بنیان سهامدار باشند:

۱- به جهت اعتبار دانشگاه یا واحد پژوهشی بخشی از سهام شرکت دانش بنیان به نام دانشگاه یا واحد پژوهشی می‌شود. (حدداقل ۵ درصد)

۲- به دلیل استفاده از مورد یا موارد مشخصی از یافته‌های پژوهشی دانشگاه یا واحد پژوهشی در شرکت، بخشی از سهام شرکت با توافق سهامداران. (دانشگاه یا واحد پژوهشی و دیگر سهامداران حقیقی یا حقوقی) به نام دانشگاه یا واحد پژوهشی می‌شود) در هر مورد استفاده بنا بر ارزش موضوع استفاده شده، سهام مربوطه می‌تواند از یک درصد تا ۱۰۰ درصد باشد)

۳- به علت سرمایه‌گذاری مستقیم دانشگاه بخشی از سهام شرکت دانش بنیان به نام دانشگاه است. (درصد متناسب با میزان سرمایه‌گذاری است)

۴- به جهت خدمات دیگری که دانشگاه به شرکت دانش بنیان ارائه می‌دهد بخشی از سهام به نام دانشگاه می‌شود. (متناسب با میزان خدمات)

۵- اگر شرکت دانش بنیان دولتی باشد بدون نیاز به ارائه هیچ خدماتی حداقل ۵۰ درصد سهام به نام دانشگاه یا واحد پژوهشی است.

۶- هر دانشگاه در سال نخست می‌تواند یک شرکت مادر تخصصی راه‌اندازی کند.

۷- ایجاد این شرکت‌ها با همکاری شررداری‌ها یا مشارکت دانشگاه‌های منطقه در اولویت است.

### متولی اصلی دانش در کشور

از ثبات مدیریت محروم است



محمطی مهبین

وزیر اسبق علوم

ابتدا مجلس به دلایل واهی به آقای مهبینفقرد رای اعتماد نداد، سپس با فضاسازی از معرفی آقای توفیقی جلوگیری شد، در مرحله بعد رای اعتماد داده شده به آقای فرجی‌دانا به فاصله کمتر از یک سال بازیس گرفته شد و در نهایت به آقای نیلی نیز رای اعتماد داده نشد. به نظر من نوع تقابل این دو دولت تازه تشکیل شده و درواقع بازی با مصالح کشور، در طول سال‌های پس از انقلاب بی‌نظیر بوده است.

### چهره دانشگاه

### سرپرستی ام در دانشگاه تهران

قانونی است



محمود نیلی‌احمدآبادی

سرپرست دانشگاه تهران

او همچنین گفت: وضعیت توجه به تحول علوم انسانی با همکاری حوزه‌های

علمیه در دانشگاه تهران مثبت است. کل دانشگاه تهران در حوزه علوم انسانی با همه حوزه‌های علمیه خصوصاً حوزه علمیه قم ارتباط خود را گسترده‌تر می‌کند و تبادل استاد بین حوزه و پردیس فارابی یکی از راه‌های این ارتباط است.